

N°3 - OCTOBRE 2021

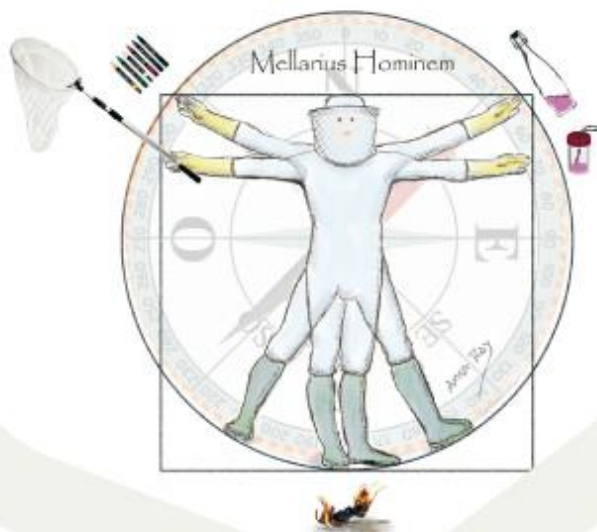
41^e année - Trimestriel

Société Royale d'Apiculture
de Bruxelles et ses Environs
SRABE asbl



PB-PP|B-
BELGIE(N) - BELGIQUE

Le Rucher Fleuri



LE RUCHER FLEURI

Périodique trimestriel de

Bruxelles m'abeilles

SOCIETE ROYALE D'APICULTURE
DE BRUXELLES ET SES ENVIRONS
A.S.B.L.

Comité de rédaction :

Christine Baetens
Michèle Potvlieghe
Anne Van Eeckhout

Toute correspondance relative au Rucher Fleuri
doit être adressée à la rédaction :

Anne Van Eeckhout
Bijlensveld, 23 3080 Tervuren
Tel : 02/768 07 71
lerucherfleuri@api-bxl.be

Les articles de ce périodique sont publiés sous la responsabilité de leurs auteurs. Ils peuvent être reproduits sous réserve d'en faire la demande à la rédaction.

Les formations sont données avec le soutien de la
Commission communautaire française.

Les illustrations sont de Amon-Ray et Sain Michel
Les photos sont de

Dieter, Jacques, Marilyn, Michèle, Muriel, Raymond, Robert et Yves
Elles ne peuvent être reproduites qu'avec l'accord de la rédaction.

SECRETARIAT – COTISATIONS – RENSEIGNEMENTS

Voir page III de la couverture

Sommaire



Editorial	2
Agenda Apicole	3
Le dénombrement des ruches	3
Un week-end festif	4
Un questionnaire sur les cires à usage apicole	7
Notre voyage apicole dans le Pajottenland	8
Le rucher école à travers la tempête.	10
Encore un nid de frelons asiatiques neutralisé	12
Petite histoire d'apiculteurs bruxellois de cette fin d'été	14
Copions ! contient une nouvelle fiche	18
Le tournoi des ruchers hip hip ... hurra!	20
Le bêtisier des abeilles La rubrique des cancreries de nos abeilles...	22
Un grand merci d'avoir signé contre les pesticides en Europe!	25
La ruche hexagone de Jacques...la suite !	26
« Globes », Un film de Nina de Vroome	28
Avis aux apiculteurs	30
Le chant de la reine	32
Recette : La sauce Caramiel	34
Des formations proposées par le CARI	35
Petite annonce	36

Editorial

Mais quelle galère que cette année apicole 2021 !

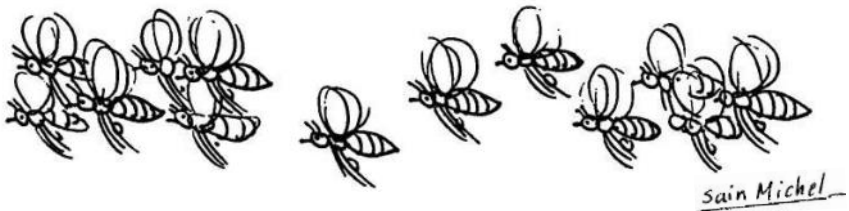
2021 sera l'année où tous nos principes, techniques et objectifs auront été balayés en un revers de main à cause de cette météo inhabituelle et capricieuse ! C'étaient les mêmes ruchers, les mêmes colonies, souvent les mêmes reines, les mêmes apiculteurs, les mêmes environnements mais ce n'était pas la même météo !

Tout a été compliqué : des changements précoces de reines, des signes d'essaimage bizarres, des divisions n'évoluant pas, des jeunes reines prenant beaucoup de temps pour démarrer la ponte, une récolte de printemps inexistante, des colonies affamées au trou de miellée, des essaimages incompréhensibles, tardifs et à répétition, une récolte d'été inespérée et minimaliste, des colonies que l'on définit comme « sèches » c.à.d. sans un gramme de nourriture en juillet et début août !

Et cerise sur le gâteau, même les cérificateurs solaires n'ont pas fonctionné ! Ni soleil, ni chaleur suffisante pour faire fondre la cire et nous donner de beaux lingots jaunes parfumés au miel, propolis et pollen que nous affectionnons ! Mais quelle galère que cette année 2021 !

Puisse St Ambroise entendre notre désarroi et influencer St Médard afin que 2022 nous apporte de bonnes surprises !

Christine



Agenda apicole

Dimanche 21 novembre 2021 à 14:30 : conférence: « **Les balances** »
par Jean-Miel et Isabeille, en visio

Dimanche 30 janvier 2022 à 14:30 : Conférence « **L'écologie et l'entomologie** » par Isabelle Coppée au Potelier des Pilifs

Dimanche 20 février 2022 à 14:30 : Conférence « **Les miellées** » par Carine Massaux au Potelier des Pilifs

Dimanche 13 mars 2022 à 14:30 : AG au Potelier des Pilifs

Le Potelier des Pilifs est situé à la
Rue du Craetveld 124 à
1120 Bruxelles

Le dénombrement des ruches

Comme chaque année depuis 2016, l'Europe lance l'opération de dénombrement des ruches, dont les résultats influenceront les subsides octroyés à chaque pays.

Toutes les associations apicoles doivent fournir le nombre de ruches de leurs adhérents à la date du premier octobre.

Il est permis de faire une estimation sur base d'un échantillon correspondant à 25% des membres, en en prenant un sur quatre suivant un ordre alphabétique.

Une chance sur quatre, donc, que vous receviez un petit mail vous demandant de transmettre vos chiffres. **S'il-vous plait, répondez-y**, sans quoi nous devons vous appeler et vous rappeler (les règles européennes d'échantillonnage sont strictes). Merci !

Un week-end festif

4

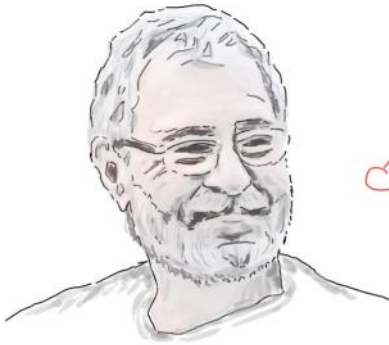
Le week-end de la rentrée nous a donné une double occasion de faire la fête.

Le samedi, tout d'abord, et la surprise a été totale pour lui, un groupe de fans s'est réuni pour dire et redire merci à Yves, notre ancien président, qui a choisi de quitter le poste qu'il a occupé pendant plus de vingt ans. Comme annoncé en début d'année, Yves continuera à dispenser les cours pratiques.

Ce fut l'occasion pour nombre d'entre nous de nous revoir après ces longs mois à la maison, et de passer un bon moment dehors après ces longues semaines de pluie...

Une belle fête entre amis.





Le dimanche, les élèves diplômés (en 2020) étaient les héros de la fête. 65 jeunes apiculteurs ont reçu ce jour-là leur diplôme, quelques mois après la fin de leur formation. Eux aussi ont pu enfin se retrouver, partager leurs premières expériences, demander encore quelques conseils aux plus anciens avant de se régaler du traditionnel buffet espagnol de fin d'année.





Vous avez des idées, des témoignages, des bons plans à partager?

Ces pages vous sont ouvertes. Envoyez-nous vos textes; nous serons heureux de les découvrir et de les faire découvrir à tous les lecteurs de votre revue.

lerucherfleuri@api-bxl.be

Un questionnaire sur les cires à usage apicole

L'importance de la qualité des cires s'est imposée depuis quelques années. Plusieurs programmes, que ce soit en Flandre ou en Wallonie, proposent aux apiculteurs des analyses de cires et le niveau de toxicité des cires analysées.



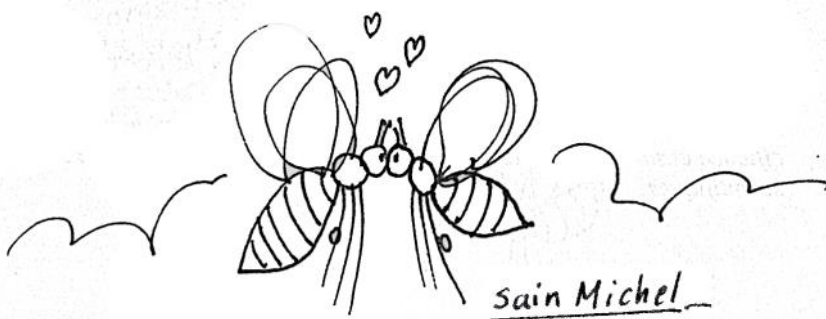
7

Afin d'évaluer la perception des apiculteurs par rapport à la cire à usage apicole, la faculté vétérinaire de l'ULiège a lancé une enquête, dans le cadre du projet QualiWax, financé par la Région Wallonne, en collaboration avec L'UGent.

Un court questionnaire (3 minutes) a été mis en ligne. Nous vous encourageons à le compléter ; il pourra aider à proposer des solutions durables pour améliorer la qualité des cires apicoles.

<http://limesurvey.aesa-epid.be/index.php/565635>

Les résultats de l'enquête seront valorisés dans une publication scientifique et publiés entre autre dans butine.info



Notre voyage apicole dans le Pajottenland

8

Le 12 octobre dernier, sous un beau soleil, une bonne trentaine d'apiculteurs (et apicultrices) se sont retrouvés pour parcourir ensemble les étapes d'une journée de découvertes dans le pays des paillottes (ou des camarades, selon les interprétations sur l'origine du nom).

A quelques kilomètres de Bruxelles, cette région vallonnée et très verte est surtout connue pour le château de Gaasbeek et la production de bières plus particulièrement le lambic et la gueuze.

Nous avons donc commencé par une courte visite au jardin-musée du château de Gaasbeek où a été reconstitué un jardin de château du 19^{ème} siècle. De nombreuses espèces de légumes et fruits y sont cultivés dans des parterres ou en espaliers, en des formes parfois vraiment impressionnantes.



Ensuite nous nous sommes installés au soleil pour un pique-nique gourmand, avant de partir vers Dilbeek et la maison de Noël De Schrijver, apiculteur et sélectionneur de reines résistantes à Varroa.

Noël nous a reçus dans son jardin où, avec sa collègue Sofie De Groef, en charge de la partie scientifique du projet, ils nous ont présenté la méthode de sélection qu'ils appliquent depuis une dizaine d'années. Nous en parlerons dans un prochain article mais nous pouvons dès à présent vous dire que nous étions tous impressionnés par le travail accompli et les résultats obtenus par cette toute petite équipe indépendante.



Noël et Sofie nous ont ensuite invités à les suivre à la brasserie Angerik, également située à Dilbeek, où plusieurs hydromels et bières nous ont été proposés à la dégustation, des hydromels brassés avec le miel de Noël, bien sûr.

Merci à Dieter d'avoir organisé ces retrouvailles dans la bonne humeur, et de nous avoir fait rencontrer ces gens qui suivent leur passion jusqu'au bout.

Anne Van Eeckhout

Le rucher école à travers la tempête.

10

Depuis des dizaines d'années, les générations successives de jeunes apiculteurs se sont succédées sur les bancs de l'auditorium du Musée des Sciences Naturelles avant de découvrir la pratique de l'apiculture dans le parc du Bon Pasteur à Woluwe Saint-Pierre.

Le contenu des cours s'est modifié, pour s'adapter à l'évolution de l'apiculture, des connaissances et de l'environnement. D'une trentaine d'élèves vers l'an 2000, le nombre d'inscriptions a dû être limité à 80 afin de garantir la qualité de la formation.

La varroase, le frelon asiatique, les mesures administratives se sont tour à tour invités dans le programme d'apprentissage.

Et puis il y a eu le Covid, qui a bouleversé la vie de tous les habitants de la planète, et a bien entendu obligé notre rucher école à se réorganiser complètement.

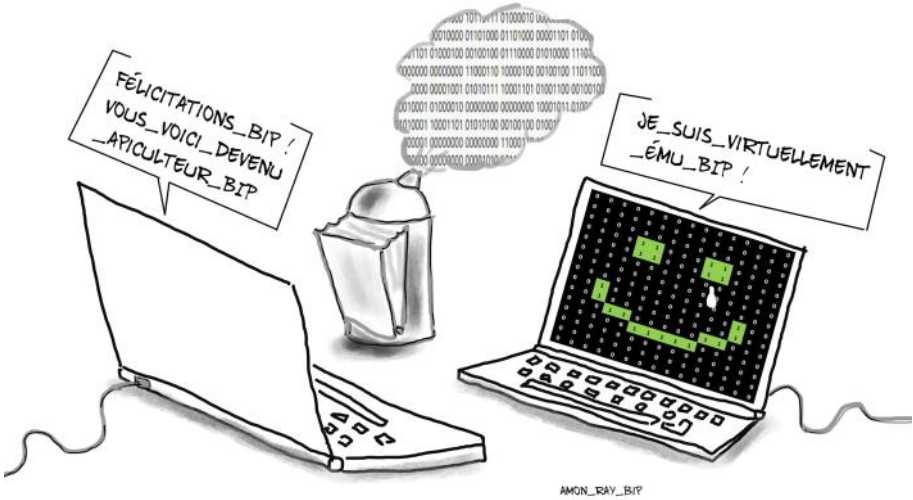
Au printemps 2020, les cours pratiques de deuxième année ne pouvant plus être envisagés, les professeurs ont travaillé d'arrache-pied pour offrir aux élèves des cours à distance, en petits groupes, tout en garantissant le suivi des ruches dont les élèves ne pouvaient plus s'occuper. Les groupes n'ont pas été redistribués et les élèves ont donc été suivis par le même professeur que l'année précédente. Et l'examen pratique a été remplacé par une évaluation.

La promotion suivante (2020-2022) de notre école aura connu des débuts apicoles mouvementés.

Pendant les vacances d'été, le Musée des Sciences Naturelles nous a annoncé que l'auditorium ne pouvait plus accueillir la partie théorique de notre formation. Grâce à Sonia nous avons heureusement pu organiser les cours dans un auditoire du CERIA à Anderlecht.

Après un premier cours en présentiel, les cours théoriques ont dû reprendre à distance. Avec l'aide technique de Sonia, Jean et Michaël, chacun se connectait et le professeur pouvait donner son cours, assisté d'un ou deux aides qui tentaient de répondre aux questions en direct et interventions des élèves, avant une séance de questions-réponses. Professeurs et élèves ont fait preuve de patience et de persévérance, et en

mars il a enfin été possible d'organiser les cours pratiques au rucher école, grâce à une demande de dérogation qui avait été acceptée. Les apprentis apiculteurs ont rapidement fait connaissance et quelques semaines ont suffi à Christine pour connaître presque tout le monde.



Ensuite, comme pour ajouter à la difficulté, l'année apicole a été plus que particulière (cfr l'article de Yves Van Parys en page 24.

Nous espérons que la deuxième année de cours pourra se dérouler dans de meilleures conditions, et réitérons nos remerciements à l'ensemble des professeurs de notre rucher école, qui a réussi à s'adapter à la situation difficile et exceptionnelle de ces derniers 18 mois. Dix-huit mois qui ont semblé bien longs à certains, contraints de se réorganiser sans cesse, souvent en dernière minute.



Encore un nid de frelons asiatiques neutralisé

12

Cette fois-ci, la recherche nous a été facilitée grâce à la vigilance des riverains, preuve qu'il faut continuer à conscientiser la population à ce propos...

Un soir de mi-septembre, des personnes ont été mises en alerte au sujet d'une « grosse boule » haut perchée dans un sapin d'un jardin privé, à l'arrière d'une maison située à Schaerbeek.

D'évidence on soupçonnait la présence de *Vespa velutina*...

Christine prévenue, elle m'a tout de suite appelé puisque je n'habite pas loin du lieu de l'observation. Il fallait dans un premier temps déterminer de quoi il s'agissait...

Rendez-vous fut pris avec les propriétaires des lieux et le lendemain matin j'étais sur place avec tout mon équipement pour l'identification.

Dès le départ et avant même d'accéder au jardin, je sentais qu'il fallait rassurer et apaiser les craintes face à ce qui n'était encore à ce stade qu'une inconnue ; la mère disant qu'elle ne voyait rien et la fille assurant qu'elle devinait une énorme masse de couleur grise au sommet du grand arbre.

Les branches obstruaient partiellement la vue mais, fort des expériences de l'an passé lors de nos investigations avec Louis et Bernard, cherchant une trouée parmi les feuilles...bingo, je découvrais bien la présence d'un nid !



Une petite recherche au pied du sapin, je trouvais un beau spécimen femelle, mort, confirmant qu'il s'agissait de frelons asiatiques.

Reculant de quelques pas , le nez en l'air, je voyais à nouveau le nid disparaître sous les branchages. Il fallait vraiment avoir l'œil pour le

13



trouver !

Tandis que je scrutais le ciel à hauteur du nid, seul un va-et-vient incessant de petits points noirs dans le ciel trahissait la présence du frelon.

La suite fut simple, prévenir les pompiers (ici en l'occurrence Bernard Demarteau) et consigner la découverte du nid sur le site observations.be.

Toutes les infos pour la suite de l'intervention ont été fournies aux propriétaires, soulagés et heureux d'apprendre la gratuité de celle-ci.

En remerciement, pour nous avoir alertés de la présence avérée d'un nid de frelons, j'ai offert un pot de miel, petit clin d'œil de la part de nos abeilles.

Grâce à ces dames, ce sont quelques centaines de fondatrices potentielles qui ne verront pas le jour!

Raymond Peeters

Petite histoire d'apiculteurs bruxellois de cette fin d'été.

14

Il devient difficile d'ignorer ce nouveau prédateur de nos petites protégées qu'est le frelon asiatique.

Il semble bien se plaire en milieu urbain, y faire son marché local sur des petits ruchers ou carrément un tour au shopping en passant se ravitailler au rucher école de Woluwe !

Nous qui pensions nous reposer après la saison apicole, voilà que notre temps libre est dédié à la recherche de plusieurs nids de frelons asiatiques depuis la fin août.

Un premier nid a été repéré fin août en plein centre de Bruxelles par un riverain qui nous en a informé. Le nid était accroché à une conduite d'eau, en contrebas d'une terrasse au 4^{ème} étage à l'arrière d'un immeuble, juste au-dessus d'une cour de récréation, heureusement encore inoccupée à la fin du mois d'août ! Il s'agissait d'un petit nid secondaire en construction.



Après plusieurs heures d'observation des va-et-vient des frelons, le nid primaire a lui aussi été repéré dans une petite cavité dans un mur à une vingtaine de mètres du nid secondaire.

Nous avons rapporté nos observations sur Observations.be et sur Vespawatch.be et avons rapidement été contactés par les pompiers qui sont venus neutraliser les 2 nids juste avant la rentrée des classes. Ouf !

Ce fut un beau travail d'équipe et de nombreuses futures fondatrices en moins.

Quelques jours plus tard, c'est avec un peu de dépit que nous avons constaté un frelon en vol devant une de nos ruches à Woluwe ... c'était reparti pour des tours d'observation dans notre jardin cette fois.

Ici aussi, nous avons immédiatement rapporté l'observation et des photos sur **Observations.be** et sur **Vespawatch.be**.

Voilà comment nous avons procédé :

- Voir le frelon (elles sont rapides pour faire les courses ... il faut être attentif)
- Suivre le frelon dès qu'il a chopé une abeille
- Essayer de repérer la branche sur laquelle la pauvre abeille va se faire découper en menus morceaux (c'est déchirant mais il ne faut pas céder à la tentation de tuer le frelon. Celui-ci va nous aider à trouver le nid ! c'est notre allié à ce stade)
- Sortir une carte et une boussole (ou télécharger tout ça sur le téléphone)
- Déterminer une tendance de vol de retour du frelon vers son nid
- Calculer une distance d'environ 1 km à partir du rucher et
- Partir explorer à pied ou à vélo l'œil ouvert

C'est ce qui a fonctionné pour nous après une dizaine de jours d'observations quotidiennes. Le nid que nous avons trouvé se situait pile dans la direction principale que les frelons prenaient en repartant. Il était au sommet d'un châtaignier en bord de route, à environ 15-20 mètres de haut, gros comme un ballon de basket, bien éclairé par le soleil de fin de journée. Notre détermination et nos observations ont payé. Et puis nous étions au bon endroit, au bon moment, avec un peu de chance de notre côté.

Le nid de Woluwe a également été neutralisé par les pompiers.

Aujourd'hui, nos recherches se sont décalées vers Auderghem, où plusieurs ruchers sont attaqués. A l'heure d'écrire ces lignes (6 octobre) le nid n'a pas encore pu être localisé par manque d'une direction de vol claire.

Nous persévérons aux côtés des apiculteurs et riverains d'Auderghem ... c'est une question de temps mais aussi une course contre la montre car les futures fondatrices seront bientôt dans la nature !

A vos boussoles !

Muriel et Aurel



Le nid primaire



Le nid secondaire



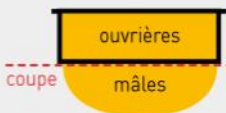
Piège à varroas

Le couvain de mâles attire plus les varroas car l'operculation est plus longue (13 jours) et les varroas peuvent s'y reproduire plus longtemps. Profitons de ce mécanisme !

1 Placer un **cadre de hausse** gauffré en rive de couvain.

→ Dans le cadre : bâti en cellules d'ouvrières

→ Sous le cadre : bâti en cellules de mâles.



2 **Couper** le couvain de mâles dès operculation = après **± 3 semaines** (temps pour bâtir, pondre, operculer).

3 **Répéter** l'opération deux à trois fois.

4 Fin juillet, replacer le cadre **dans la hausse** même s'il y a du couvain d'ouvrières.

→ Vous aurez diminué la pression des varroas dans la colonie.

Et que fait-on de ce cadre à mâles ?

- - on le fait fondre dans le cérificateur solaire
- - on le donne aux poules qui adorent le picorer et le gratter pour en dévorer toutes les larves et la cire
- - on l'offre aux oiseaux (mésanges bleues, mésanges charbonnières, pic épeiche, pie...° qui en raffolent pour nourrir leurs couvées, ils extraient délicatement les larves en laissant une cire parfaitement propre que l'on place ensuite au cérificateur solaire !

Le cadre à mâles

J | F | M | A | M | J | J | A | S | O | N | D



Le tournoi des ruchers hip hip ... hourra!

Un tout grand bravo à l'équipe **Stoemp et Peket** qui a remporté l'édition 2021 du tournoi des ruchers. Stoemp parce que Sonia habite à Bruxelles, et Peket parce que Céline est installée en province de Liège.

Sonia et Céline sont des figures bien connues à la SRABE; elles participent ou ont participé à de nombreux projets de notre association. Sonia est en outre membre du CA et organise avec Christine la formation de nos élèves.

Entre pandémie et inondations le tournoi avait été entièrement repensé dans son déroulement et son timing. Des épreuves ont été disséminées dans toute la région par différents cercles apicoles, et chaque équipe pouvait planifier ses déplacements comme elle le voulait.

L'initiative a permis à notre équipe bruxello-liégeoise de découvrir quelques ruchers ou sections peu connues, et si la traditionnelle journée de rencontres entre apiculteurs de tous horizons, permettant échanges et partages, leur a manqué, les longs trajets en voiture leur ont permis de parler d'abeilles et d'apiculture. Ce tournoi restera pour elles un très bon souvenir.

Bravo à elles, et aux organisateurs qui ont fait preuve d'imagination pour proposer le tournoi en dépit des embûches.





A SEULEMENT
30 MINUTES
DE BRUXELLES

MATERIEL APICOLE

LE PLUS GRAND CHOIX
EN WALLONIE



RUE TROU DU SART N° 8
ZI. DE FERNELMONT (NAMUR)

081/36.37.38

MA / ME / JEU : 13H À 16H30

SAMEDI : 9H À 12H

FERMÉ LUNDI & VENDREDI

www.beeboxworld.com

Le bêtisier des abeilles

La rubrique des cancreries de nos abeilles...

22

2021 : drôle d'année apicole !

Il y a quelques jours, étant au téléphone avec Yves, notre ancien président, nous nous racontions les bizarreries que nous avons observées cette saison-ci dans nos ruches. De quoi remplir tout un bouquin.

Nos abeilles ont donné l'impression qu'elles ont été perturbées par le temps maussade que nous avons subi pendant quasi tout le printemps et tout l'été et qu'elles faisaient un peu n'importe quoi, n'importe quand, n'importe comment !

Mais en fait, pourquoi ne commencerions-nous pas une petite rubrique relatant nos observations erratiques ? Ceci n'aurait pas pour objectif de rendre caduque tout ce que nos profs nous enseignent mais bien de rappeler, une fois de plus, que l'apiculture n'est pas une science exacte, que nous côtoyons un monde vivant qui réagit à de nombreux paramètres que nous ne comprenons pas toujours, ... voire rarement.

Et comme le disait si souvent Claude Vin, mon prof d'apiculture au début des années 2000 : « les abeilles ne lisent pas les mêmes bouquins apicoles que nous. Elles n'en font souvent qu'à leur tête ». Du moins en apparence.

Parmi les cocasseries observées cette année, je vous en ai choisi une, avec sa cascade de désillusions.

Cela fait maintenant 3 ou 4 ans que je suis parvenu à parfaitement maîtriser les essaimages dans mes colonies. J'appliquais à la lettre les principes de visites régulières, d'observation des signes avant-coureurs, d'écrémages, de divisions, ... toutes ces règles que je vous ai, moi aussi, rabâchées les oreilles pendant les cours jusqu'à l'indigestion.

Lors de ma toute première visite de printemps, le 24 mars 2021, dans mon rucher dans un parc à Wemmel, je découvre déjà une colonie en fièvre d'essaimage. Gloups. Un peu tôt, non ? Division immédiate. J'installe la vieille reine dans une ruchette. Cette colonie se redéveloppe assez



rapidement mais un mois plus tard, la reine est morte et il y a à nouveau quelques cellules royales. Pas de souci. La colonie n'est pas trop forte, je laisse 2 cellules royales, une operculée, l'autre pas encore. Scénario idéal. Quelques jours plus tard, une dame me téléphone amusée : « Monsieur l'apiculteur, il y a un essaim qui s'est accroché au piquet de votre panneau : Beez @ work ! » La ruchette avait quand même essaimé.

Je récupère facilement l'essaim dans une ruchette en frigolite, que j'ai laissée +/- 36h dans ma cave au frais.

Nickel. Je la place dans mon rucher, chez moi, dans une ruchette en bois. Je suis content de moi. Je regarde quelques instants la planche d'envol. Tout va bien. Les ouvrières repèrent leur nouveau territoire. Au moment de quitter mon rucher, la reine apparaît sur la planche d'envol, seule. Après 1 seconde d'hésitation, elle s'envole, toujours seule, et n'est plus jamais revenue.



Revenons à la ruche de départ, celle en fièvre fin mars. J'y avais aussi laissé

2 cellules royales. Au moment de la visite quelques jours plus tard, j'ai cette joie immense d'entendre le chant de la reine. Je repère ainsi rapidement la jeune reine qui se balade sur le cadre. Quel bonheur d'assister à cela. C'est seulement la 3ème fois en 41 ans d'apiculture. Je vois la 2ème cellule royale encore bien fermée. Elle n'est plus nécessaire. Je l'enlève. Je referme le tout délicatement. J'entends toujours la reine chanter, à travers la paroi. Je revisite la colonie un bon mois plus tard, pas de reine, pas de couvain, la colonie a fortement diminué de taille.

Décidément cette fièvre d'essaimage trop hâtive dans la saison n'était pas top.

Cette année, toutes mes colonies sauf 2 ont remplacé leur reine. Même ici, début septembre, au moment de l'évaluation des réserves, il y avait des cellules royales dans une colonie qui avait une jeune reine de cette année, très bonne pondeuse mais qui semblait en difficulté.

Toutefois, le record d'essaimage tardif était l'an passé. Le 22 septembre, un riverain de ma commune m'appelle : un essaim vient de se poser dans son jardin. Je ne le croyais bien sûr pas mais d'après sa description, je devais bien me rendre à l'évidence. C'était un petit essaim. Il a survécu à l'hiver grâce aux bons soins d'Ibrahim, diplômé récent de BMA, qui l'a installée dans une ruche double. Cette colonie bien faible a pu profiter de la chaleur de sa voisine.

Faut-il encore vraiment penser que la période d'essaimage va de mi-avril à fin juin-début juillet ?

Yves Van Parys

Si vous avez aussi des anecdotes « hors de sentiers battus », n'hésitez pas à les envoyer au Rucher Fleuri.



Un grand merci d'avoir signé contre les pesticides en Europe!

Les apiculteurs de la SRABE on répondu présents dès le premier jour! La preuve en photo ci-dessous.

25



Voici un premier message des organisateurs de cette Initiative Citoyenne Européenne : **"Sauvons les abeilles et les agriculteurs !"**

Nous sommes 1,2 million de citoyens européens à réclamer à l'UE une sortie des pesticides. Merci pour votre soutien ! Nous voulons une agriculture écologique, sans pesticides de synthèse, et respectueuse de la biodiversité et des agriculteurs. La collecte des signatures est maintenant terminée ; nous pensons en avoir collecté suffisamment selon les critères de l'UE.

Nous allons à présent remettre les signatures aux autorités nationales pour validation, ce qui prendra plusieurs mois. Une fois que nous aurons reçu un feu vert, la Commission devra apporter une réponse à nos revendications.

Une audience aura lieu et l'initiative sera inscrite à l'agenda du Parlement européen.

Martin Dermine, apiculteur bruxellois et un des initiateurs de cette action, a promis de nous donner plus de nouvelles en Décembre

La ruche hexagone de Jacques...la suite !

En juin, puis septembre 2020, Jacques nous a présenté sa ruche hexagonale. Voici la suite de l'aventure

26

Elles ont passé l'hiver sans problème avec une hausse qui n'a pas été construite du tout, quelques unes y passaient, mais pas de cire étirée.

Surprise, à la mi-mai, elles bâtissent la hausse et pour ne pas les laisser à rien, j'en mets une deuxième qu'elles bâtissent aussi vite, alors une troisième bâtie en huit jours également.

Pas de miel operculé au moment de la récolte de printemps, donc elles gardent tout.



Vient la récolte d'été (très tardive pour moi : le 20 juillet, habituellement au plus tard le 5 juillet)

Placement du chasse abeilles la veille au soir et surprise en rentrant les hausses dans la cuisine..., remplies d'abeilles.

Normal, une fois que l'on regarde bien, la reine a pondu un beau couvain uniforme dans 2 hausses et est toujours là, petit défaut dans la grille à reine.

Malgré tout, bonne petite récolte : 4,3 kg à 17,5° d'humidité.

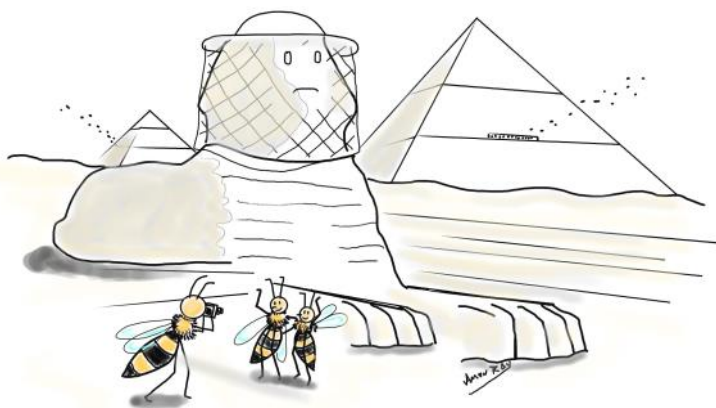
Mieux que dans les ruches Dadant qui était à 18° d'humidité.

Un goût tout à fait différent, mais est-ce à cause du butinage différent ou du mode d'extraction ?

J'ai démarré une nouvelle expérience, la ruche pyramide ! Elle a reçu un essaim récolté le 16 juillet.

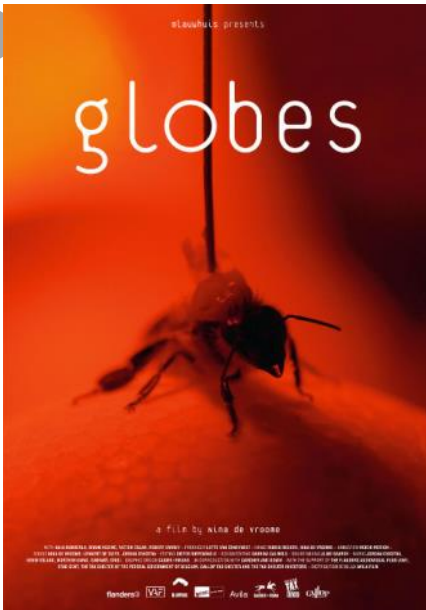
Affaire à suivre...

Jacques Cordier



Globes, Un film de Nina de Vroome

28



"Nina de Vroome signe un essai documentaire dans lequel se télescopent ce que disent les humains et ce que communiquent les abeilles qui dansent leurs récits du monde. Globes est construit sur une pensée analogique.

Tout devrait tourner rond : le soleil, les fleurs, la danse des abeilles, les yeux des hommes qui les admirent. Mais le globe final, celui de l'affiche aussi, est un cauchemar. Des abeilles avancent sur des sphères nues dans un laboratoire sous les yeux de la science qui leur a coupé les ailes.

Les histoires des hommes laissent une empreinte sur les colonies, pour le meilleur et pour le pire. Croyances, récits d'apiculteurs, fil narratif explicatif (on l'aurait aimé plus poétique), récits en images peintes sur les ruches slovènes, symboles protecteurs, les histoires s'entrecroisent et disent l'amour et la tristesse des uns, l'envie de comprendre des autres, les souvenirs, les espoirs et les contradictions d'autres encore.

La vie de la colonie est perpétuellement confrontée à la société humaine, tellement plus fracassante. Retenons une image symbolique de ce film. Une abeille qui va mourir (elle a piqué), traîne sur un journal son abdomen déchiré. Les colonies d'abeilles sont potentiellement immortelles, comme le rappelle une apicultrice slovène dans le film.

Elles meurent, en réalité. Et ce sont les histoires des hommes qui les font vivre ou mourir."

Agnès Fayet



BIJENHOF
IMKERBEDRIJ • ENTREPRISE APICULTEUR

Votre partenaire pour toutes vos fournitures
apicoles et le miel



-15%
de réduction
sur présentation de ce
numéro et de la carte
d'identité.

Venez découvrir notre gamme de matériaux apiculteur qualitatives et des
produits de miel savoureux

- **Spécialisé dans tous les matériels apicoles et l'élevage des reines**
- **Production interne de ruches de haute qualité**
 - En sapin rouge à tenons
 - Disponible en toutes les dimensions standards
- **Fabrication matériel en acier inoxydable dans notre propre atelier**
 - Extracteurs tangentiel, radiaires, réversibles,...
 - Maturateurs, machines à désoperculer, mélangeurs.
 - Fondeuses à cire, chevalets, enfumoirs, ...
- **Nourissements pour les abeilles**
 - Sucre cristallisé, Trim-O-Bee, Apisuc, Sirop saint-Ambroise, Apifonda
- **Tout pour fabriquer des bougies en cire**
 - Tout le matériel est disponible dans notre magasin
 - Demandez notre catalogue de bougies
- **Gaufres de cire**
 - Des gaufres de cire 100% pures, roulées ou coulées
 - Des gaufres biologique avec certificat
- **L'achat et vente de miel Européen et Belge**
 - Le miel est disponible en petites et grandes quantités (seaux de 20 kg). Disponible avec un label Bijenhof ou avec votre propre label.
- **Produits de miel diverses**
 - Bonbons, couque de miel, vins,...
- **Produits cosmétiques**
 - Notre gamme de produits cosmétiques à base de propolis peut être trouvée dans notre boutique en ligne

Jours de fermeture spéciaux 2021

- Samedi 03/04

- Samedi 22/05

- Du 11/11 au 13/11

- Samedi 01/05

- Samedi 30/10

Avis aux apiculteurs

Opération échange de cire d'abeilles

5 kilos de cire en pain = 3 kilos de cire gaufrée

30



Pourquoi ?

Parce que nous manquons de cire de qualité pour vous servir et alimenter notre machine de gaufrage « Le Baron ».

Quand ?

Lors du marché aux abeilles du dimanche 3 avril 2022 de 8h à 12h.

Où ?

A la ferme du Château de Mielmont à 5190 Onoz

Comment ?

Triez vos cadres de hausse : ceux qui contiennent du pollen, ceux qui ont

servi plusieurs saisons, ceux qui sont déformés ainsi que la cire d'opercules seront fondus en pain. Même la cire de vos cadres de corps peut servir si vous n'avez utilisé que de l'acide pour traiter vos ruches contre le varroa.

Respectons notre environnement, réduisons nos déchets, récupérons notre cire.

31

Merci d'avance aux apiculteurs.

Pour « Le Baron »

Robert Lequeux info@vallero.be

Damien Babilon damien@babilon.be

Olivier Rommel or@vrm.be



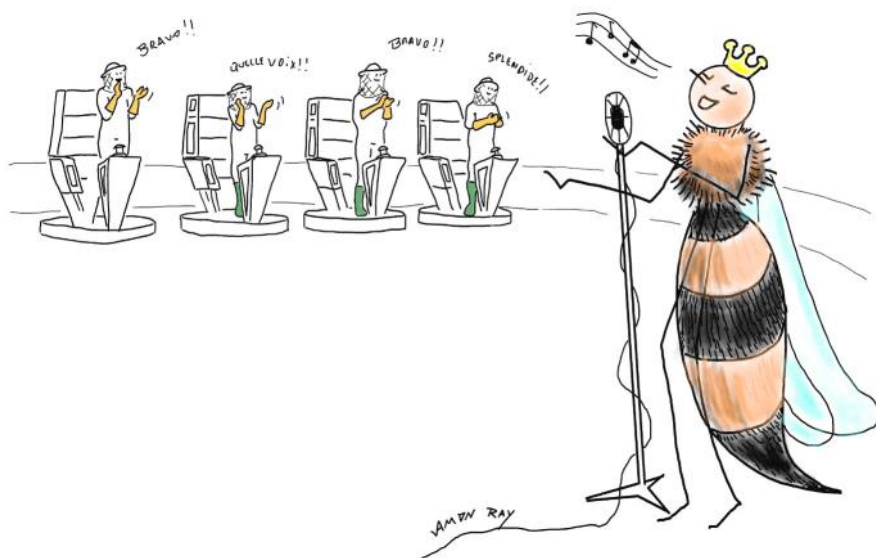
Le chant de la reine

32

Jacques Dujardin est une figure bien connue des apiculteurs bruxellois. Il est, entre autres, le concepteur pour Parkdesign de la « Bee Car », ensemble de ruches colorées qui décorent depuis bientôt 6 ans le parc de Tour et Taxis à Bruxelles.

A partir du 26 septembre (vernissage le 25), la TRE-A galerie, 10 Rue des Soeurs Grises à Mons lui ouvre ses espaces pour une expo où nous pourrons découvrir de nombreux dessins, tableaux, quelques bronzes mais aussi ses ruches très colorées. Une ruche HLM, une ruche de méditation et, en première, le chant de la reine à la harpe et synthé, musique envoûtante composée par son épouse Paola, harpiste renommée qui s'est inspirée d'enregistrements dans les ruches.

A découvrir!



Le chant de la reine Jacques Dujardin

33



Vernissage le 25 septembre 2021 dès 18h
Exposition du 26/09 au 24/10/2021
Vendredi et samedi de 10h à 12h30 et de 14h à 19h
Dimanche de 15h à 19h
Visite privée sur rendez vous

TRE-A galerie Rue des Soeurs Grises, 10 à 7000 Mons Tél.0486/69 80 00



NATURAL LIFE STYLE

Confection de : Salopettes - Vareuses - Coiffes

Couleurs : blanc ou miel
35 % coton 65 % polyester
Enfants de 6 à 16 ans
Adultes de S à XXL et sur mesure
Prix sur simple demande



Patricia Lafosse
49, rue de Paris
1350 Jandrenouille
019/63.59.76

e-mail:natural.lifestyle@scarlet.be

La sauce Caramiel

34

Ingrédients :

100 g de crème liquide
25 g de lait
75 g de miel
30 g de sucre
1/2 gousse de vanille
2 g de fleur de sel (une belle pincée)
35 g de beurre
10 cl d'eau



Recette :

Faites chauffer le lait, la crème, la fleur de sel et la vanille, aux premières bulles, retirez du feu et laissez infuser un quart d'heure. Remettez à chauffer sur feu très doux pour ne pas faire bouillir.

Dans une autre casserole, faites chauffer l'eau, le sucre et le miel jusqu'à 140°C. Vous devriez obtenir une belle couleur ambrée.

Verser le mélange lait/crème/sel/vanille dans le caramel. Attention, cela va faire de grosses bulles qui font peur mais pas de panique.

Attention de ne pas oublier les petits grains de vanilline qui restent accrochés dans la casserole, ce sont eux qui contiennent le maximum d'arôme

Laissez remonter la température de 105°C en remuant doucement pour être certain que le mélange soit bien homogène.

Passez au chinois et laissez descendre la température à environ 65-70°C.

Ajoutez le beurre, mixez au mixeur plongeant et réservez au frigo au moins 3h.

Xavier Rennotte

Des formations proposées par le Cari

Le CARI organise plusieurs formations cet hiver, entres autres le cycle de conférences FOCUS.

35

Déjà proposé l'année dernière sur le thème du climat, les soirées seront cette année consacrées à **la diversification des produits**.

FOCUS se diversifier



Un cycle de 10 conférences, des jeudis soir d'octobre à mars, sur inscription avant le 30 septembre. Il est possible de s'inscrire pour le cycle complet ou par soirée.

Au programme : le pollen, la propolis, la gelée royale. Comment les récolter, les conditionner, en parler, ainsi que des témoignages et échanges avec des apiculteurs.



Plus d'informations ainsi que le programme détaillé sont publiés sur la page :

<https://mailchi.mp/eee72a46431c/butinez-linfo-apicole-63?e=6e40e5b568>

Sur cette même page vous trouverez toutes les informations sur la formation organoleptique également proposée par le CARI cet hiver.

Carine Massaux - Etienne Bruneau

Formation Organoleptique



2021

3 séances
DE 20H À 21H30 VIA ZOOM

Petite annonce

36

A VENDRE (le tout d'occasion)

Deux ruches DADANT 10 , sans planches de vol

Des cadres de hausses bâtis

Un extracteur manuel (4 cadres) ainsi que du matériel d'extraction

Matériel d'apiculture divers

Pour obtenir des renseignements et/ou des photos, merci de m'envoyer un mail à l'adresse i_szilasi@hotmail.com



**Tout le matériel pour
soigner vos abeilles**



0494/15.31.95
miellerieduchenois@gmail.com



samedi : 9h à 12h30
mardi et Jeudi : 13h00 à 16h30



27A Parc Industriel
1440 wauthier-Braine



Bruxelles m'abeilles

SOCIÉTÉ ROYALE D'APICULTURE
DE BRUXELLES ET SES ENVIRONS A.S.B.L.

Site : www.api-bxl.be
 Courriel : lerucherfleuri@api-bxl.be
 Siège social : Rue au Bois 365b bte 19 1150 Bruxelles
 TVA : BE 0414 816 441

Président : Anne VAN EECKHOUT
 Bijlkenveld, 23– 3080 Tervuren Tél : 02/768 07 71

Trésorier : Jean TEMPELS compta@api-bxl.be

Secrétariat: Christine BAETENS rucherecole@api-bxl.be

Prêt de matériel de fonte de cire : Christine BAETENS cire@api-bxl.be

Prêt de matériel fabrication de bougies : Yves VAN PARYS Tel : 0475/75 09 43

Prêt de matériel d'animation/exposition : Christine BAETENS rucherecole@api-bxl.be

Prêt de matériel de miellerie :

Philippe et Siobhan du Rucher de Moortebek miel@api-bxl.be Tel : 0472 046 141

Bibliothèque : Michel HUBERT bibliotheque@api-bxl.be
 Rue de la Rive, 37 – 1200 Bruxelles Tél : 0485 142 339

Jardin d'Abeilles : Dieter TELEMANS et Michaël MARCHAND
jardindabeilles@api-bxl.be

Rucher pédagogique Bernard DELFORGE rucherdelevage@api-bxl.be

Balades botaniques : Michèle POTVLIÈGE balades@api-bxl.be

cotisation 2021

Membre adhérent : 20 € (+5 € pour envoi à l'étranger) comprenant la revue Le Rucher Fleuri, tous les avantages aux membres, Assurance RC pour le rucher +1€ pour assurance rucher supplémentaire (l'adresse doit être envoyée au trésorier)

À virer sur le nouveau compte IBAN: [BE20 5230 8090 5856](#) de la Société Royale d'Apiculture de Bruxelles et ses Environs, SRABE asbl

Bruxelles m'abeilles

SOCIÉTÉ ROYALE D'APICULTURE
DE BRUXELLES ET SES ENVIRONS A.S.B.L.

Site : www.api-bxl.be
 Courriel : lerucherfleuri@api-bxl.be
 Siège social : Rue au Bois 365b bte 19 1150 Bruxelles
 TVA : BE 0414 816 441

Président : Anne VAN EECKHOUT
 Bijlkenveld, 23– 3080 Tervuren Tél : 02/768 07 71

Trésorier : Jean TEMPELS compta@api-bxl.be

Secrétariat: Christine BAETENS rucherecole@api-bxl.be

Prêt de matériel de fonte de cire : Christine BAETENS cire@api-bxl.be

Prêt de matériel fabrication de bougies : Yves VAN PARYS Tel : 0475/75 09 43

Prêt de matériel d'animation/exposition : Christine BAETENS rucherecole@api-bxl.be

Prêt de matériel de miellerie :

Philippe et Siobhan du Rucher de Moortebek miel@api-bxl.be Tel : 0472 046 141

Bibliothèque : Michel HUBERT bibliotheque@api-bxl.be
 Rue de la Rive, 37 – 1200 Bruxelles Tél : 0485 142 339

Jardin d'Abeilles : Dieter TELEMANS et Michaël MARCHAND
jardindabeilles@api-bxl.be

Rucher pédagogique Bernard DELFORGE rucherdelevage@api-bxl.be

Balades botaniques : Michèle POTVLIÈGE balades@api-bxl.be

cotisation 2021

Membre adhérent : 20 € (+5 € pour envoi à l'étranger) comprenant la revue Le Rucher Fleuri, tous les avantages aux membres, Assurance RC pour le rucher +1€ pour assurance rucher supplémentaire (l'adresse doit être envoyée au trésorier)

À virer sur le nouveau compte IBAN: [BE20 5230 8090 5856](#) de la Société Royale d'Apiculture de Bruxelles et ses Environs, SRABE asbl